



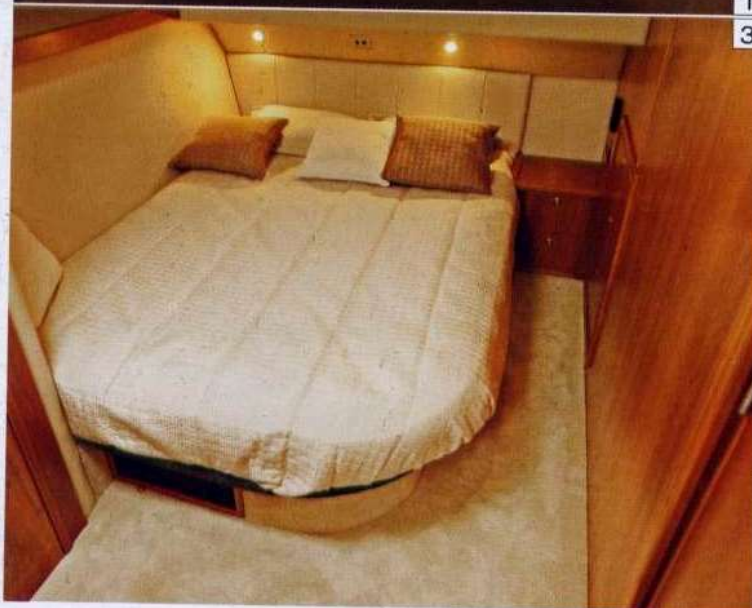
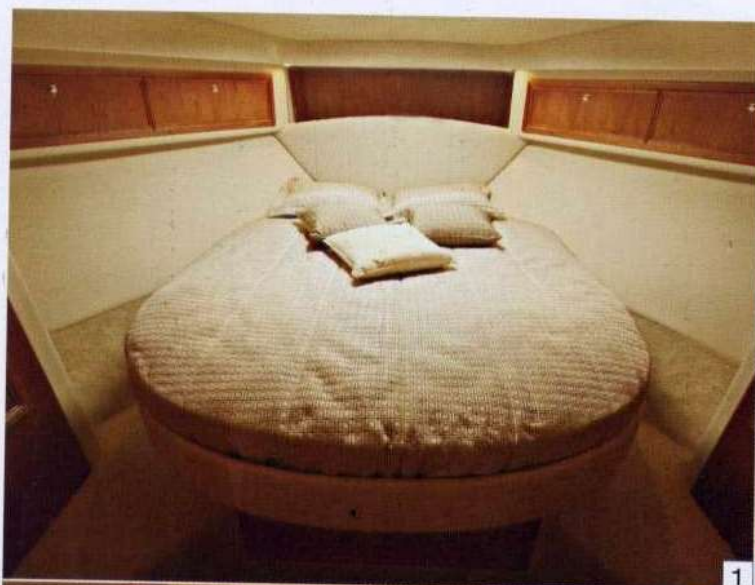
prova



Riviera **47 G2**

di Alberto Mariotti

Dedicato alla pesca d'altura. Il comfort degli interni e gli spazi in coperta lo rendono ideale anche per lunghe crociere. Con due Caterpillar C12 da 710 cv raggiunge i 32 nodi.



1 2
3 4

1. La cabina armatoriale è a prua ed ha accesso diretto al bagno.
2. La cucina ha spazi e piani di lavoro abbondanti e luminosi.
3. Una delle due cabine ospiti ha il letto matrimoniale a murata e condivide il bagno con l'altra ospiti.
4. Di fronte al divano del salone ci sono i mobili per le stoviglie, la televisione e il frigorifero.

Riviera è un cantiere australiano nato nel 1980 a Sydney, oggi ci lavorano 1200 persone che producono circa 450 imbarcazioni l'anno ed è uno dei maggiori costruttori di yacht da diporto sud del pianeta. La gamma comprende sette modelli Fly-bridge Convertible da 33 a 60 piedi, 5 modelli Sport Cruiser e due nuovi Sport Yachts. Il 47G2 della prova sostituisce il precedente 47 che a sua volta aveva rimpiazzato il vecchio 48. Chi va per mare conosce bene la fama dei Riviera, yacht nati

per la pesca nei mari australiani, costruiti quindi per affrontare navigazioni impegnative. Con gli anni oltre ad essere

perfette macchine da pesca sono diventati anche più belli e comodi da vivere con la famiglia, estendendone quindi il range di utilizzo. Ma non hanno mai perso la loro fama di yacht "ogni tempo".

Materiali

Lo scafo è costruito in vetroresina con strati di resina vinilestere; piano di coperta e soffitti sono in sandwich di vetroresina e legno per un miglior isola-

mento acustico e termico. Le superfici esterne sono trattate con gelcoat isoftalico. La prua è protetta da paratia anticollisione e camera stagna. Il legno utilizzato per gli interni è il ciliegio, di cui si può scegliere la finitura satinata o lucida.

Impianti

La barca in prova montava due Caterpillar C12 da 710 cavalli ciascuno ed eliche a 4 pale intubate e scarichi immersi. Il Riviera 47 può montare anche due Cummins QSM11 da 660 cv o due MTU M60 da 825 cv. Tra gli impianti standard della barca troviamo il generatore da 11 kW, l'impianto di aria condizionata e riscaldamento in salone, cabine e bagni. Il caricabatterie automatico è da 70





Amp/12V e 20 Amp/24V. Gli impianti di illuminazione sono separati a 12V e 220 V. L'impianto per la raccolta delle acque nere è centralizzato. Su tutti i tubi passanti fuori murata sono installate valvole a sfera e ogni raccordo ha doppia fascetta.

Interni

Due le versioni disponibili: con o senza guida interna (ma con doppia dinette). Per il resto la disposizione del layout non cambia: tre cabine con armatore a prua, vip a dritta e doppia con letti a murata a sinistra. Due i bagni, uno viene diviso



dalle due cabine ospiti, l'altro è invece riservato all'armatoriale. Il 47 G2 è una imbarcazione concreta e il livello delle finiture è buono, anche se alcuni dettagli come la moquette e alcuni tessuti potrebbero essere migliorati, soprattutto considerando il prezzo.

Coperta

A poppa si pesca, a prua si prende il sole. E sul fly si porta la barca e ci si rilassa. Il pozzetto è rinforzato con piastra di rinforzo per la sedia da combattimento ed è ben attrezzato per la pesca d'altura con vasca per pescato

dal doppio accesso con pompa svuotamento e ammortizzatori a gas. Non mancano i portacanne sulla falchetta, numerosi gavoni lungo le murate, la ghiacciaia e il mobile bar con lavello e armadietto per gli attrezzi. Questo funge anche da passaggio per la sala macchine. Per un'imbarcazione di queste dimensioni consigliamo di installare le manette elettroniche in pozzetto (optional da 3.605 euro + Iva), ideali per manovrare in porto e durante la pesca. Optional sono anche gli outriggers, i portacanne sul fly e sul pozzetto e i vari tendalini disponibili. Ideale anche la vasca per il vivo con luci e pompa di ricircolo. Larghi e sicuri passavanti, protetti anche da un tientibene sulla tuga, portano a prua, dove

5. La seconda cabina ospiti ha i letti sovrapposti.
6. Gli spazi del ponte principale sono ariosi. Il legno utilizzato è il ciliegio, con finitura a scelta satinata o lucida.
7. I bagni sono due, uno per l'armatoriale, l'altro per le due cabine ospiti.



1. Il pozzetto ha una piastra di rinforzo per la sedia da combattimento. Le murate sono alte e protettive.
2. I passavanti sono larghi e sicuri.
3. Il ponte di prua ha spazio in abbondanza.
4. La plancia di guida esterna.
- 5/6. Il fly è arredato con dinette, mobile bar e chaise longue, il tavolo è trasformabile in prendisole.

il ponte assume dimensioni importanti. Qui è possibile prendere il sole senza essere disturbati da chi è impegnato nella pesca. Il flybridge è un ambiente indipendente dove guidare o rilassarsi grazie alla dinette e chaise longue con tanto di mobile bar con frigorifero 12V e lavello. Il tavolo può essere abbassato e trasformato in prendisole. In consolle sono ripetuti tutti gli strumenti del motore.

Prova

Si è svolta a Santa Margherita Ligure in una giornata di pioggia e mare calmo, un peccato avendo per le mani un yacht progettato per navigare bene con i mari più duri. La barca in prova montava due Caterpil-

lar C12 da 710 cavalli ciascuno ed eliche a 4 pale, una scelta a metà tra prestazioni e consumo, entrambi non esagerati. La velocità massima è di 32 nodi a 2.350 giri a cui corrisponde un consumo totale di 270 litri ora. La velocità di crociera è invece di 28 nodi a 2.100 giri e un consumo totale di 200 litri

ora. Con questa configurazione spunto (comunque controllato dalle manette elettroniche) e velocità massima non possono certo dirsi brillanti ma assicurano un ottimo comfort di navigazione e soprattutto consumi

parchi. Per chi invece vuole maggior velocità, e consumi, la scelta prevede anche gli Mtu da 825 cv o i Man da 900 che spingono il 47 G2 a 35 nodi di velocità massima e 31 di crociera. Ai comandi del Riviera, nonostante il mare calmo, si apprezza subito la stabilità della carena, che va dritta per la sua rotta senza deviare di un grado. Una carena solida, che non teme gli im-

patti delle onde in caso di mare formato, una nota. Le prese d'aria dei motori sono nuove e ora l'acqua di mare viene scaricata via prima che possa entrare. Nella norma i livelli di rumorosità.



prova

RIVIERA 47-IN CIFRE

□ DATI

Progetto

Ufficio tecnico del cantiere

Scafo

Lunghezza f.t. m 16,17; lunghezza scafo m 15,19
larghezza max m 4,89; dislocamento a vuoto t 19,6
pescaggio m 1,35.

Costruzione

Costruzione in vetroresina con strati di resina vinilestere, paratia anticollisione e camera stagna a prua. Piano di coperta e ciellini cabine in sandwich di vetroresina e legno per isolamento termico e acustico. Plancetta di poppa in vetroresina, scaletta bagno incorporata. Superfici esterne in gelcoat isoftalico.

Serbatoi

Gasolio lt 2.700
acqua dolce lt 620.

Omologazioni

CE con portata persone 16 in categoria A.

Motore

Due **Caterpillar C12**; cavalli 2 x 710; 6 cilindri in linea; alesaggio x corsa mm 130 x 150; cilindrata lt 12; peso a secco kg 1.174. Consumo medio al massimo regime di rotazione: 138,1 lt/h. Motori optional: **Cummins QSM11 2 x 660 cv**; **Caterpillar 3406 E 2 x 800 cv**; **MTU M60 2 x 825 cv**.

Impianti

Impianto aria condizionata e riscaldamento in salone, cabine e

bagni; impianto di massa completo collegato anche agli assi elica; impianti di illuminazione separati a 12 V e 220 V; generatore da 11 kW; boiler elettrico frigo e freezer 12 V e 220 V; elica a 5 pale intubate; impianto centralizzato raccolta e scarico acque nere scarichi sommersi. Fly: frigo 12 V timoneria idraulica.

Interni

Ciliegio verniciato satinato o lucido.

□ Indirizzi

Costruttore **Riviera, Australia**
www.riviera.com.au
importatore **Elite Marine, Rapallo (GE)**
tel. 0185 67011
www.elitemarine.it

□ In sintesi

Uno yacht costruito per navigare durante tutta la stagione. La carena è solida e stabile, i motori installati assicurano lunghe autonomie e consumi ridotti. Aria condizionata e riscaldamento sono standard. Negli interni si può scegliere la consolle di guida interna o la seconda dinette. Tre le cabine con armatoriale a prua, due i bagni.

▲ Solidità della carena e doti di navigazione
Qualità degli impianti

▼ Alcune finiture degli interni potrebbero essere migliorate

□ Prezzo base

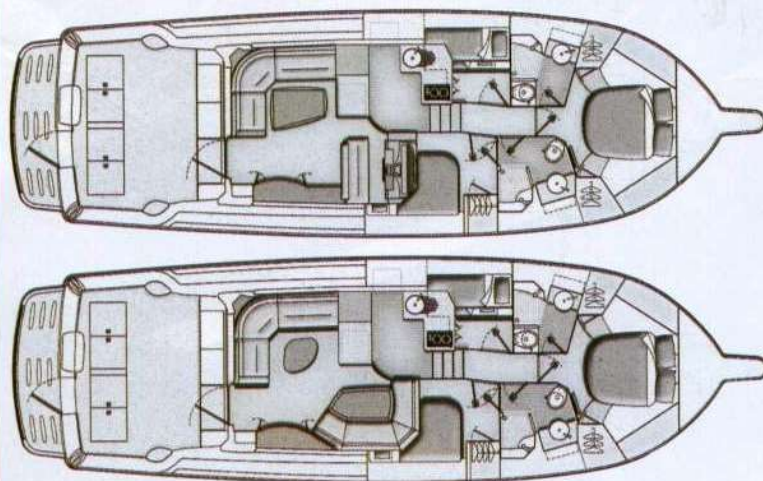
Euro 860.000 + Iva con due Caterpillar C12 da 710 cv franco Rapallo.

□ Dotazioni optional

Aria cond./riscald.o sul fly (€ 10.296)
bimini top (€ 3.087); elica di poppa (€ 9.700); gruetta tender (€ 15.656); hard top in acciaio (€ 8.778); lavastoviglie (€ 1.612); dinette al posto della plancia interna (credito di € 11.596) pozzetto, gradini laterali e ingresso salone di teak (€ 6.836); plancetta poppa di teak (€ 1.702); prendisole prua (€ 1.480) tendalino parasole pozzetto (€ 1.687).

□ Prezzo alla boa

Euro 1.057.930 Iva inclusa franco Rapallo è il prezzo calcolato aggiungendo al prezzo di listino dotazioni e spese obbligatorie per poter navigare: aperture laterali vetri salone € 4.988; manette elettroniche in pozzetto € 3.605; outriggers € 3.408; portacanne fly/pozzetto € 519/815; predispos. dissalatore € 280; serbatoio carburante supplementare lt 1.000 € 6.862; vasca per il vivo mod. acquario con luci e pompa ricircolo € 1.132.



Sul pozzetto si aprono numerosi gavoni, al centro la vasca del pescato. Come optional (€ 1.132 + Iva) ci sono luci e pompa di ricircolo.

Il mobile bar con lavello e piano di lavoro. Da qui si accede anche in sala macchina, pratica la posizione dell'estintore. A sinistra, la scala per il flybridge.



□ Le prestazioni a motore

giri (rpm)	velocità (nodi)	consumo tot. (lt/h)	rumorosità (dba)		
			pozzetto	dinette	ospiti
700	6,5	n.d.	70	67	66
1000	15	n.d.	72	70	68
1500	21	n.d.	75	72	71
2100	28	200	79	75	74
2.350	32	270	86	79	77

Nota: La prova si è svolta a Santa Margherita Ligure con mare calmo, 4 persone imbarcate, serbatoi acqua e gasolio a metà.



La sala macchine ha un accesso pratico, lo spazio all'interno è ben organizzato. I motori sono due Caterpillar C12 da 710 cavalli ciascuno.

Sul musone di prua c'è il verricello dell'ancora. La battagliola è molto robusta.

